



ROYAUME DU MAROC  
MINISTRE DE L'INTERIEUR  
REGION CASABLANCA-SETTA  
PROVINCE D'EL JADIDA  
COMMUNE RURALE DE MOULAY ABDELLAH



**RAPPORT D'EXPLOITATION ANNUEL**  
**GESTION DE LA PROPETE DE LA COMMUNE DE**  
**MOULAY ABDELLAH**

**RAPPORT ANNUEL**  
**2019**

**COLLECTE ET NETTOIEMENT**



## Table des matières

### Liste des figures

### Liste des tableaux

### Introduction

<b>I) Le périmètre de la commune :</b>	<b>5</b>
<b>II) Les prestations</b>	<b>5</b>
1) La collecte	5
a) Horaire	5
c) Circuits de collecte :	5
d) Evolution de la quantité des déchets :	7
2) Le nettoyage	8
a) Le balayage manuel	8
• Personnel et matériel du balayage manuel :	9
b) Opération de piquetage	9
c) Le désherbage et évacuation des déchets verts	10
d) Opération d'élagage des palmiers	10
e) Ramassage des déchets aux bords des caissons ou conteneurs	12
f) Balayage mécanique :	12
g) Le programme de nettoyage	14
<b>III) Les ressources matériels</b>	<b>15</b>
1) Engins et véhicules	15
2) Conteneurisation	15
1) Lavage véhicules	15
2) Lavage des bacs	16
<b>IV) Les ressources humaines</b>	<b>17</b>
<b>V) Communication et sensibilisation</b>	<b>18</b>
<b>VI) Contraintes de service</b>	<b>19</b>
<b>VII) Opérations spéciales</b>	<b>19</b>
1) Eradication des déchets verts :	19
<b>VIII) Compte-rendu financier</b>	<b>Erreur ! Signet non défini.</b>

## Liste des tableaux

Tableau 1: Programme de collecte.....	6
Tableau 2: Evolution de la quantité collecté du tonnage et taux de collecte .....	7
Tableau 3 : Le respect des équipements de protection individuels.....	9
Tableau 4 : Programme de nettoyage.....	14
Tableau 5 : Liste des véhicules .....	15
Tableau 6 : Nombre et type des conteneurs affectés.....	15
Tableau 7 : Bilan du nombre des collaborateurs.....	17
Tableau 8 : Répartition des agents saisonniers par mois.....	17

## Liste des figures

Figure 1: Représentation de l'évolution du tonnage au cours de l'année 2018 .....	7
Figure 2: Opérations de balayage.....	8
Figure 3 : Nettoyage manuel de la plage.....	9
Figure 4 : Opérations de désherbage .....	10
Figure 5: Elagage des palmiers au niveau du centre de Moulay Abdallah et Sidi Bouzid .....	12
Figure 6 : Nettoyage des alentours des caissons et dépôts sauvages.....	12
Figure 5: Opérations de balayage mécanique.....	13
Figure 7 : Opération de lavage des véhicules.....	16
Figure 8 : Lavage des bacs .....	16
Figure 9 : Photos de la campagne de sensibilisation pour l'Aid Al Adha.....	19
Figure 10 : Eradication des déchets verts.....	21

## Introduction

La participation du secteur privé dans la gestion des déchets municipaux au Maroc a été renforcée par le lancement du programme national des déchets ménagers (PNDM).

En effet, le Maroc a parcouru une étape assez importante d'organisation et mise en rigueur de la gestion du secteur dans toutes les agglomérations ou l'intérêt économique des opérateurs privés et l'aptitude des communes à financer la délégation du service ne se trouve point divisé.

Consciente de l'importance attribuée à la protection de l'environnement en général et la gestion des déchets ménagers en particulier dans la politique volontariste du gouvernement ; la société CASATECHNIQUE s'est investie dans le développement du secteur en fournissant son savoir-faire et ses moyens techniques pour l'amélioration de la qualité de collecte, du transport et d'élimination des déchets.

Le marché de délégation des services de collecte et nettoyage, conclu entre la Commune rurale Moulay Abdallah et la société CASATECHNIQUE, a débuté le 02 Janvier 2015. Selon les données du cahier des charges, la population concernée par ce marché est estimée à 33 040 habitants.

Ce rapport présente donc l'activité réalisée par CASATECHNIQUE de Janvier à Décembre 2019,

## I) Le périmètre de la commune :

Le périmètre de la commune de Moulay Abdellah assurées par la société Casa Technique dans le cadre du contrat de la gestion déléguée des services de propreté de la commune, débutant en Janvier 2015 jusqu'à Décembre 2021 est composé de :

- Centre Moulay Abdellah
- Centre Sidi Bouzid
- Centre Ouled Ghadbane
- Douar Hamria Hafdane
- Douar Massoud Hafdane
- Douar Abou El Haj
- Douar Bahara
- Douar Laâtamna
- Douar Lamnadla
- Douar Laghnadra
- Douar Ouled Saâd Draa
- Douar Lahouaoura
- Douar Tickni 1
- Douar Tickni 2
- Douar Ouled Ragraoui

## II) Les prestations

### 1) La collecte

La collecte reste la prestation la plus importante, vu la grande part des investissements qui lui sont affectés et son rôle capital dans le maintien de la salubrité de la commune.

#### a) Horaire

Les opérations de collecte se font suite au programme de collecte envisagé par le délégant et la société de Casa technique suivant les horaires ci-dessous :

⇒ Horaire de service pour les véhicules : 6h00 à 14h00

#### c) Circuits de collecte :

Concernant les circuits de collecte casa technique a vérifié les points suivants :

#### Respect du code de la route :

Les véhicules de collecte prend en compte les sens interdits et permet une collecte dans le sens de la circulation.

⇒ Le code de la route est bien pris en compte par les véhicules de la collecte, le circuit de collecte ne cause pas de problèmes de circulation.

**Exécution complète de la collecte :**

Le circuit de collecte passe par tous les points de regroupements du secteur desservi.

Le programme technique actualisé est présenté dans le tableau suivant :

**Tableau 1: Programme de collecte**

Quartiers	Mode de collecte	Engin	Capacité (m <sup>3</sup> )	Effectif	
				Chauffeur	Ripeurs
Centre Sidi Bouzid, Route décharge	Points de groupement + PAV	BT	12	1	2
Centre Moulay Abdellah, Route Nationale	Porte à Porte + Points de groupement + PAV	BT	12	1	2
Centre Oulad El Ghadbane, quartier Massira+ Oulad Regragui	Porte à Porte + Points de groupement + PAV	BT	18	1	2
Bahara +Oulad Saad Draa+ Laghnadra	Points de groupement + PAV	BT	18	1	2
Réservée pour les interventions	Tous les secteurs	BS	4.5	1	2
Et les en pane		BS	4.5	1	2
Tous les Douars +souk hebdomadaire	PAV	MB	6	1	1

**d) Evolution de la quantité des déchets :**

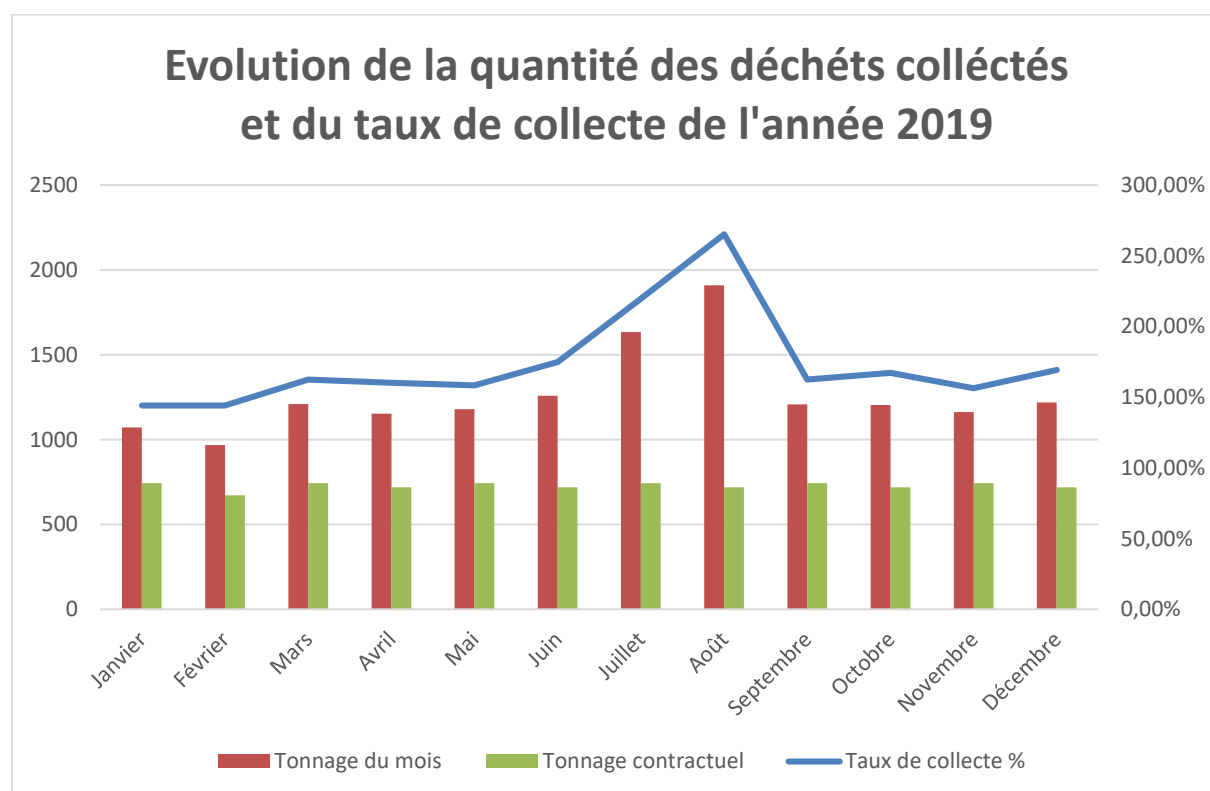
Dans cette partie nous allons présenter l'évolution du tonnage collecté de la commune de Moulay Abdellah de Janvier 2019 à Décembre 2019 ainsi que le taux de collecte en pourcentage pour chaque mois.

Le tableau suivant représente l'évolution du tonnage collecté au niveau de la commune de Moulay Abdellah :

**Tableau 2: Evolution de la quantité collecté du tonnage et taux de collecte**

	Janvier	Février	Mars	Avril	Mai	Juin	Juillet	Août	Septembre	Octobre	Novembre	Décembre
<b>Tonnage cumulé</b>	1200	2420	3687	4928	6388	7694	9659	11372	12681	13932	15066	16340
<b>Tonnage du mois</b>	1 200	1220	1267	1241	1460	1306	1965	1713	1309	1251	1134	1274
<b>Tonnage contractuel</b>	744,0	672,0	744,0	720,0	744,0	720,0	744,0	720,0	744,0	720,0	744,0	720,0
<b>Taux de collecte %</b>	144,09	144,20	162,50	160,14	158,47	174,86	219,76	265,14	162,37	167,22	156,32	169,31

La représentation graphique du tableau ci-dessus est comme suit :



**Figure 1: Représentation de l'évolution du tonnage au cours de l'année 2019**

On constate que le taux de collecte est largement supérieur à 100% pendant toute l'année ceci dit que la prestation de collecte dépasse l'objectif estimé en employant plus de temps et de ressources.

## 2) Le nettoyage

### a) Le balayage manuel

- Chaque jour, **33 agents** de propreté assurent le balayage manuel de la voirie.
- Les **75 km** d'axes principaux et secondaire sont nettoyés selon des fréquences de 7/7

La commune de Moulay Abdellah est divisée en 33 districts, chaque district est balayé par un balayeur, et cela se fait sur une fréquence qui varie de 1 à 7 jours sur 7 selon les saisons.

Casa Technique a intervenu chaque fois qu'une demande est faite. Les illustrations suivantes représentent l'intervention de Casa Technique pour le nettoyage dans différentes zones à Moulay Abdellah :



Figure 2: Opérations de balayage



- **Personnel et matériel du balayage manuel :**

L'habillement du personnel ainsi que le petit matériel utilisé pour le balayage manuel présente une grande importance pour l'exécution de la prestation en répondant aux besoins de la commune. Le tableau suivant représente ces données :

Tableau 3 : Le respect des équipements de protection individuels

Personnel (oui /non)						Matériel (oui/ non)		
Tenue de travail	Gants	Chaussures de sécurité	Casquette de protection	Gilet de sécurité	Nombre suffisant	Chariot	Pelle et houes	Balais et fourches
Oui	Oui	Oui	Oui	Oui	Oui	Oui	Oui	Oui

**b) Opération de piquetage**



Figure 3 : Nettoyage manuel de la plage

### **c) Le désherbage et évacuation des déchets verts**

Casa Technique fournit de grands efforts concernant le désherbage, la société a procédé à l'opération dans plusieurs zones de Sidi Bouzid. Les figures suivantes représentent l'activité de désherbage réalisée par nos agents:



**Figure 4 : Opérations de désherbage**

### **d) Opération d'élagage des palmiers**

Au cours de l'année une longue opération d'élagage des palmiers de la commune a eu lieu pour à peu près 200 palmiers entre Sidi Bouzid et Centre de Moulay Abdallah ainsi que d'autres avenues principales.

Les photos qui suivent illustrent les activités les plus importantes :



**Figure 5: Elagage des palmiers au niveau du centre de Moulay Abdallah et Sidi Bouzid**  
**e) Ramassage des déchets aux bords des caissons ou conteneurs**



**Figure 6 : Nettoyage des alentours des caissons et dépôts sauvages**

**f) Balayage mécanique :**

Le balayage mécanique est effectué à une fréquence de 2 fois/semaine durant la période estivale, entre le 15 Mai et le 15 Septembre des secteurs spécifiés au cahier de charge.



**Figure 7: Opérations de balayage mécanique**

### g) Le programme de nettoyage

Tableau 4 : Programme de nettoyage

Emplacement	Nombre de balayeurs
<b>SIDI BOUZID</b>	
Bd Massira Lakhdar + tt les alentours	2
Av TIT du pharmacie iness au café acassia+rues	2
Avenue Hassan II	1
Avenue Moulay Abdellah	2
La corniche de sidi Bouzid	2
Avenue I +La perle Lotissement zahidi	2
Bd zerktoni	1
Prolongement al Massira Lakhdar +ruelles alentours	3
Les alentours de la fontaine + Requin bleu	3
5eme Tranche	3
<b>DOUARS</b>	
Les alentours des caissons métalliques (les douars)	5
Route du décharge	1
<b>CENTRE GHODBANE</b>	
Centre Ghodbane	1
Centre Ghodbane	1
Centre Ghodbane	1
Centre Ghodbane	1
<b>CENTRE MOULAY ABDELLAH</b>	
Quartier daayjat	1
Marché central de Moulay Abdellah et les alentours	3
Quartier hafdane	2
Quartier Massira + Bd almagreb al arabi	3
La route coutière	3
Quartier Massira	1
Bd almagreb al Arabie et les alentours	2
Hay Es-Salaam	2
Les alentours de la commune + les arrondissements	4
Elagage des palmiers	4

### III) Les ressources matériels

#### 1) Engins et véhicules

Pour l'exécution des prestations de la gestion des déchets solides de la commune rurale de Moulay Abdellah, Casa Technique a mobilisé la liste des véhicules suivante :

**Tableau 5 : Liste des véhicules**

Matériel	Nombre	Puissance hydraulique	Puissance mécanique	Capacité
Benne tasseuse	2			12 m <sup>3</sup>
Benne tasseuse	2			18 m <sup>3</sup>
Benne satellite	2			4,5 m <sup>3</sup>
Benne a travaux public	1			
Camion multi benne	1			
Laveuse mécanique	1			
Véhicule de service	1			
Véhicule de service destiné au service de contrôle de la commune	1			
Motocycle	8			
Motocycle destiné aux services de contrôle de la commune	3			

#### 2) Conteneurisation

Pour la pré-collecte casa technique consacre des bacs répartis de façon à collecter la totalité des déchets produits au niveau de la commune. Pour cette la société à apporter les conteneurs neufs tels que prévu dans le cahier des charges récapitulés dans le tableau suivant :

**Tableau 6 : Nombre et type des conteneurs affectés**

ANNÉE DU MARCHE	BAC 660	BAC 360	CORBEILLES	CAISSON 5M3
2019	120	60	33	5

#### 1) Lavage véhicules

Suite à une fréquence journalière, les véhicules au parc sont lavés. Cette mesure permet d'améliorer l'état du parc de nos véhicules et de réduire le risque de panne, ainsi à l'élimination de dégagement des odeurs.



**Figure 8 : Opérations de lavage des véhicules**

## **2) Lavage des bacs**

Au cours de la gestion des déchets de la commune de Moulay Abdellah, les opérations de lavage et de désinfection des équipements de pré-collecte et de leurs abords consistent en un lavage intensif selon deux fréquences :

- du 15 Mai au 15 Septembre : 4 fois/mois (1 fois/semaine)
- du 16 Septembre au 14 Mai : 2 fois/mois (1 fois/quinzaine)

Le lavage des bacs se fait d'une façon systématique selon les saisons



**Figure 9 : Lavage des bacs**



#### IV) Les ressources humaines

La répartition du personnel de l'exploitation et d'encadrement par statut et par métier est détaillée dans les tableaux suivant :

**Tableau 7 : Bilan du nombre des collaborateurs**

<b>Statut</b>	<b>Casa Technique</b>
Chauffeurs	<b>12</b>
Ripeurs	<b>19</b>
Balayeurs /agents de nettoyage /lavage	<b>38</b>
Mécanicien /aide Mécanicien et autres	<b>08</b>
Encadrement technique	<b>08</b>

Durant la saison estivale, Casa Technique renforce les équipes de collecte et nettoyage par le recrutement des agents saisonniers qui sont répartie comme suit :

**Tableau 8 : Répartition des agents saisonniers par mois**

<b>Mois</b>	<b>Effectifs</b>
<b>juillet</b>	<b>30</b>
<b>août</b>	<b>30</b>
<b>Septembre</b>	<b>05</b>

## V) Communication et sensibilisation

Comme pour chaque année, une campagne de sensibilisation pour la fête de l'Aid Al Adha a eu lieu pour sensibiliser les citoyens sur l'utilisation des sacs en plastiques.



**Figure 10 : Photos de la campagne de sensibilisation pour l'Aid Al Adha**

## **VI) Contraintes de service**

Les principales contraintes de service rencontrées sont :

- Déversement des déchets aux alentours des bacs.
- Renouveau et réapparition des points noirs.
- Renversement des bacs pleins par les éleveurs d'animaux et fouilleurs.
- Circulation des chariots dans les différentes artères de la ville qui génèrent du fumier qui se colmatent et s'éparpillent après assèchement.
- Le stationnement des voitures rend difficile l'opération de balayage manuel et surtout mécanique.
- Vandalisme des conteneurs (incendie, vol, casses,...).
- La génération d'une quantité importante des déchets verts qui fait que la fréquence de des interventions augmente jusqu'à 7 jours sur sept.

## **VII) Opérations spéciales**

### **1) Eradication des déchets verts :**

Des opérations de nettoyage et éradication des terrains à déchets verts prends lieu afin que la ville soit toujours propre.





**Figure 10 : Eradication des déchets verts**

--